

Estimaciones agrícolas

Informe semanal

16 de febrero de 2023

Secretaría de Agricultura,
Ganadería y Pesca



Ministerio de Economía
Argentina

INFORME SEMANAL al 16 de febrero 2023

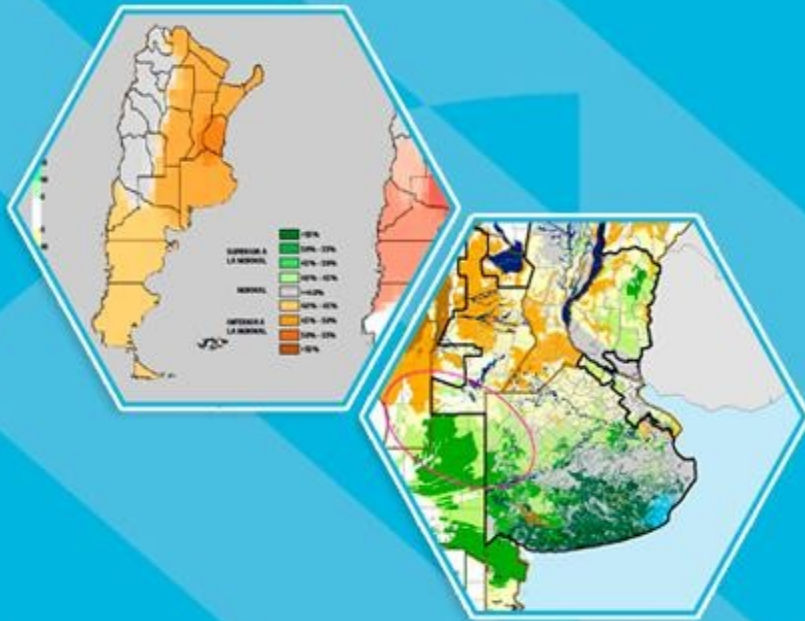
Índice

- ✓ Panorama Agroclimático
 - Precipitaciones
 - Temperaturas
 - Estado de las reservas hídricas
- ✓ Evolución de los cultivos al 16/02/2023
 - Cosecha Gruesa, Campaña 22/23 (Algodón, Arroz, Girasol, Maíz, Maní, Poroto, Soja, Sorgo)
- ✓ Mapa de delegaciones
- ✓ Avance de la siembra de algodón 22/23
- ✓ Avance de la siembra de maíz 22/23
- ✓ Avance de la siembra de soja 22/23
- ✓ Avance de la siembra de sorgo 22/23
- ✓ Avance de la cosecha de girasol 22/23
- ✓ Área sembrada de Granos y Algodón, 2012/2013 - 2021/2022
- ✓ Volúmenes de producción de Granos y Algodón, 2012/2013 - 2021/2022
- ✓ Producción de cultivos en la República Argentina, 2021/2022
- ✓ Humedad del suelo y aspecto del cultivo (Girasol)
- ✓ Humedad del suelo y aspecto del cultivo (Maíz)
- ✓ Humedad del suelo y aspecto del cultivo (Soja)

Si desea alguna aclaración respecto a la información presentada en este reporte, puede comunicarse con el 011-4349-2758 o vía e-mail a: direstiagri@magyp.gob.ar

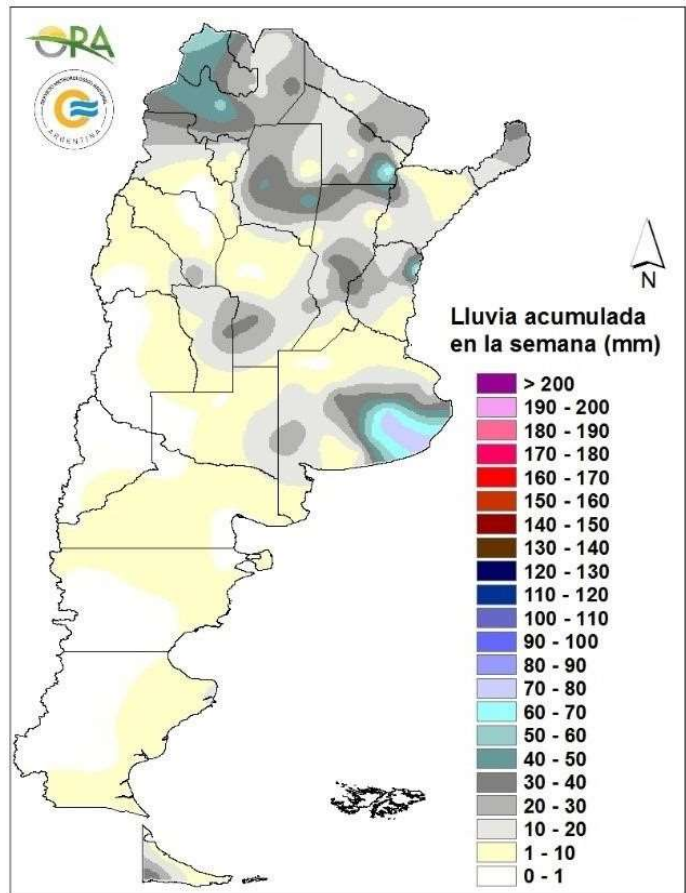


Panorama Agroclimático



PRECIPITACIONES

Las lluvias más importantes de la última semana se registraron en el sudeste bonaerense, donde se reportaron tormentas intensas, con acumulados en general de 60-70 mm, con máximos en Balcarce (74 mm), Mar del Plata (74 mm) y Tandil (73 mm). También se dieron eventos, aunque muy dispares, en la región central, Litoral, NOA y NEA, destacándose Resistencia (70 mm), Concordia (67 mm), Salta (55 mm) y Los Jurés (49 mm). En Patagonia los milimetrajajes fueron escasos o nulos, a excepción de Ushuaia (42 mm).

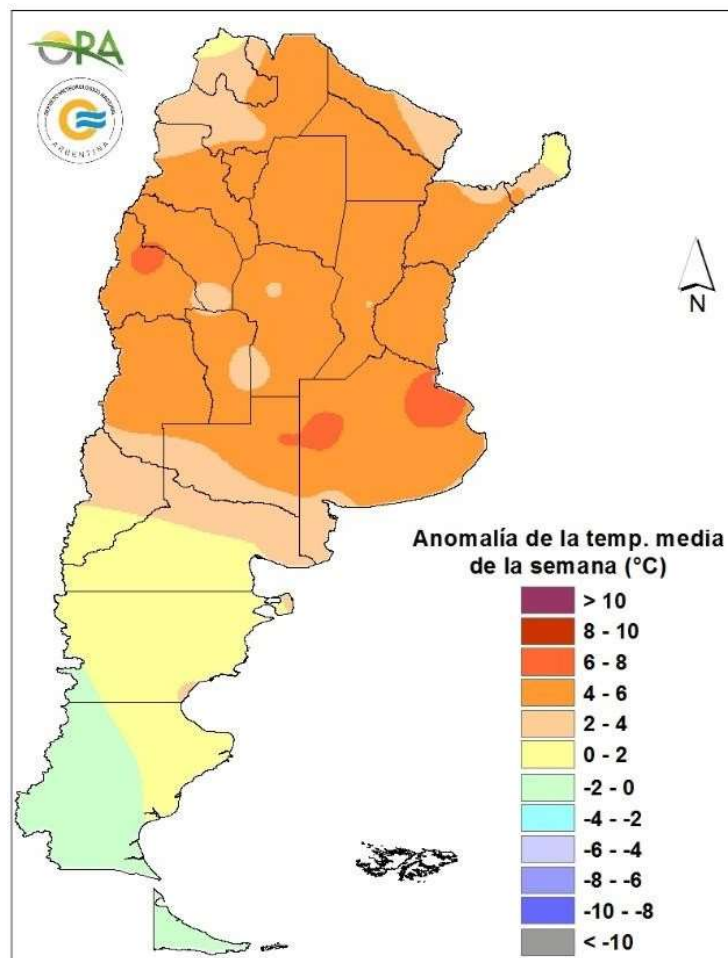


Precipitaciones acumuladas en la semana

Entre miércoles y viernes con el avance del sistema frontal se esperan lluvias en el NOA, NEA, San Luis, Córdoba, Buenos Aires, Santa Fe y Entre Ríos. Desde el sábado hasta el martes próximo hay posibilidad de precipitaciones con diversa intensidad en Mendoza, San Juan, NOA y algunos sectores del norte y sur de Patagonia.

TEMPERATURAS

Las temperaturas medias de los últimos siete días fueron significativamente superiores a las normales en toda la mitad norte del país, mientras que se dieron de acuerdo a lo esperado para la época del año en Patagonia. En el centro y norte de del territorio argentino las anomalías térmicas rondaron los 5°C, alcanzando los 7°C por encima de la media en sectores de Buenos Aires. Las máximas superaron los 35°C en el norte patagónico, región central, Buenos Aires, Cuyo, NOA y NEA, e incluso los 40°C en diversas localidades, destacándose Santiago del Estero (42,4°C). Por otro lado, las mínimas fueron particularmente altas para la época del año, sobre todo a principios de la semana, reportándose en Río Grande (0°C) la mínima marca térmica.

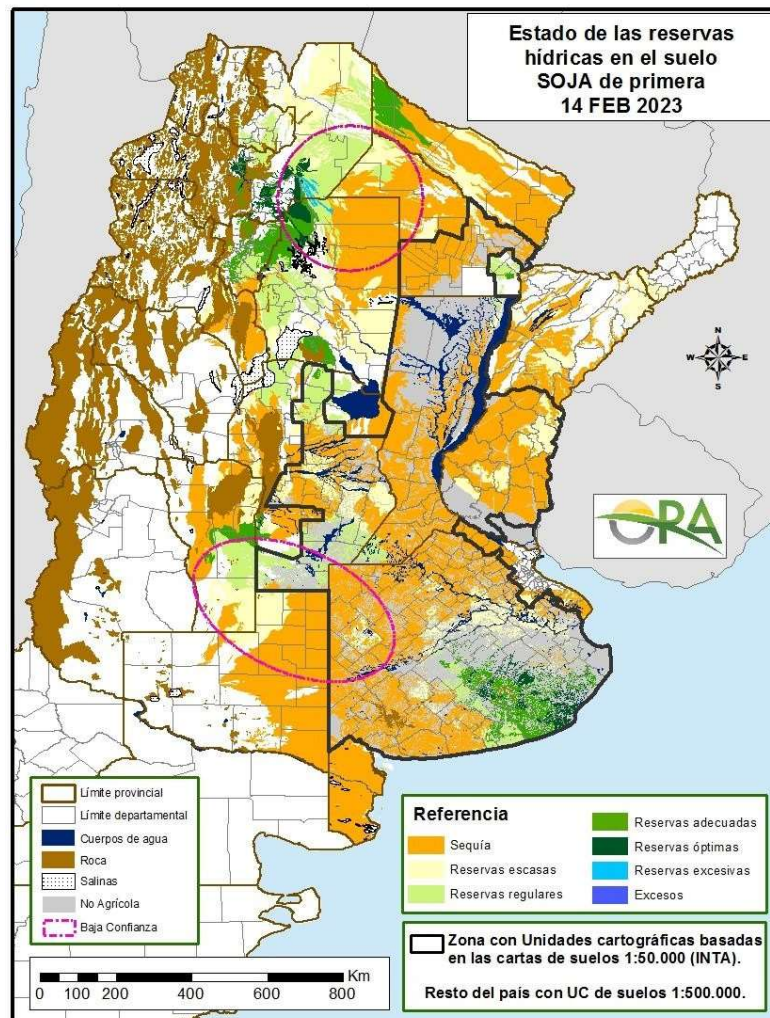


Anomalía de la temperatura media de la semana

Se esperan temperaturas medias bajo lo normal a normal en la mayor parte del país. Para el miércoles se esperan temperaturas cálidas, con posibilidad de máximas sobre 35°C en el NOA y NEA principalmente y podría ser similar durante el jueves. El avance de un sistema frontal desde Patagonia ocasionará un marcado descenso en las temperaturas desde el jueves hasta el sábado, con posibilidad de heladas agronómicas durante el sábado en el sur de Mendoza. A partir del domingo comenzarán a aumentar paulatinamente las temperaturas para tener máximas sobre 35°C en este de La Pampa, oeste de Buenos Aires y también algunas localidades del NOA durante el día martes de la próxima semana.

ESTADO DE LAS RESERVAS HIDRICAS

El mapa corresponde a la estimación de contenido de agua en el primer metro de suelo para lotes con pradera SOJA DE SIEMBRA TEMPRANA. Valores locales de reservas pueden consultarse en http://www.ora.gob.ar/camp_actual_reservas.php. Las precipitaciones de la última semana recargaron los almacenajes en algunos sectores de la región productiva del país, mientras que las altas temperaturas profundizaron el desecamiento en las zonas que recibieron escasos aportes hídricos. Los cambios más importantes se observan en el sudeste bonaerense, donde las reservas pasan de ser regulares a adecuadas y óptimas. En el resto de la provincia, al igual que en La Pampa, empeoran las condiciones, presentando actualmente niveles de humedad insuficientes. En Córdoba la situación permanece similar a la semana previa, con almacenajes regulares en el sur y en el norte, y deficitarios en el centro. En el NOA prevalecen, en general, las reservas entre regulares y óptimas. Por otro lado, en el este de Santiago del Estero, Chaco, Formosa, Corrientes, Santa Fe y Entre Ríos predominan ampliamente las condiciones deficitarias, con pocas probabilidades de mejoras significativas durante la próxima semana, teniendo en cuenta el pronóstico de precipitaciones.



Mapa de reservas hídricas hecho a partir de datos meteorológicos del SMN y del INTA e información de suelos del INTA.



Estado de los Cultivos



Cosecha Gruesa – Campaña 2022/2023

ALGODÓN



La siembra del cultivo de algodón en el ámbito de la delegación Roque Sáenz Peña supera el 85% de la intención. Los lotes se desarrollan en etapas vegetativas a pleno capsulado en condiciones generales regulares a buenas.



Los lotes punteros de la delegación Avellaneda se encuentran en llenado de bochas. Falta definir la superficie final sembrada (dada la disparidad en los datos subjetivos que se relevan), que se espera sea similar al año anterior, debido a que la intención de siembra, que era alta, no se pudo cumplir por la sequía. Esta definición final de la superficie de siembra se completará cuando se realice el relevamiento de los segmentos aleatorios.



El algodón va alcanzando la etapa de floración en la delegación Salta, con los cuadros más avanzados próximos a comenzar la formación y llenado de bochas

ARROZ



En la delegación Rosario del Tala, la mayoría de los lotes se presentan con condiciones buenas a muy buenas. Es particularmente bueno el estado sanitario en lo que refiere a hongos, producto de la baja humedad. Etapa fenológica de llenado de grano favorecida por la alta radiación solar.



En la delegación Avellaneda, la evolución es buena a muy buena en general. Hay un 20 %, los tardíos, que tienen algún problema de stand de plantas por la sequía, con algo de malezas. Los lotes punteros están en llenado de granos. Se espera la primera cosecha para el 20 de febrero.

En la delegación Rafaela, el cultivo se encuentra en buenas condiciones, en floración y llenado de grano, con un buen estado sanitario.

GIRASOL



La semana informada se presentó con una gran variabilidad respecto a la ocurrencia de precipitaciones, las cuales no fueron generalizadas. En algunos casos abundantes y suficientes para permitir la recarga del perfil, sobre todo en localidades ubicadas hacia el centro y sur provincial. El cultivo se encuentra en etapas que van entre floración y llenado, y con buena performance en general, siendo imperante la ocurrencia de nuevos aportes pluviométricos durante estas etapas de definición del rendimiento. Si bien se reportan sembradíos con menor porte y menor tamaño de la inflorescencia, dadas las características del cultivo, se prevé que la estimación de la producción podría ubicarse dentro de valores aceptables. No se reportan incidentes sanitarios graves, exceptuando algunos lotes con presencia de Phomopsis en la zona de la delegación Tandil, y controles por presencia de isoca medidora en Pehuajó.



En la zona de la delegación Laboulaye han ocurrido precipitaciones, generando adecuadas condiciones para el cultivo que transcurre mayormente la etapa de llenado. Se mantienen buenas perspectivas de rendimiento.

En la zona de Marcos Juárez, la mayor superficie implantada de la delegación, se ubica en el departamento Unión. Los lotes presentan un buen estado, y se estima que la cosecha comenzaría durante los próximos días, ya que se han aplicado desecantes a fin de acelerar el proceso de madurez. Se prevén rendimientos que ubicarían entre los 22-25 qq/ha.

En la zona de San Francisco, la mayoría de los lotes se encuentran en madurez, con un avance de cosecha del 75% de la superficie implantada. Los rendimientos obtenidos se ubican entre los 15-20 qq/ha.



En la zona de Rosario del Tala, continua avanzando la cosecha, habiendo superado a la fecha el 40% de la superficie implantada. Se observa que aquellos lotes de siembra tardía presentan mejor performance, con buen desarrollo de capítulos y llenado de grano adecuado.



Se han registrado precipitaciones en la zona de la delegación Santa Rosa que promediaron los 7.6 mm. El cultivo se presenta en muy buen estado general, con el 40% de la superficie en floración y el 60% en llenado. No se informan inconvenientes sanitarios, ni presencia de plagas o malezas relevantes.



En la zona de Avellaneda, ha finalizado la cosecha. Se estiman rendimientos promedios que oscilarían entre los 11 y 18 qq/ha.

En la delegación Cañada de Gómez, actualmente la cosecha se encuentra detenida debido a las precipitaciones ocurridas los días previos. La totalidad de los lotes se encuentran en madurez fisiológica.

En Rafaela, continúan las tareas de cosecha en los lotes sembrados tardíamente con mejores rindes que los cuadros ya trillados, lo que llevaría el promedio del área comprendida por la delegación a 19 o 20 qq/ha.

MAÍZ



En la delegación Bahía Blanca se dieron escasos registros pluviométricos que no alcanzaron a revertir la condición de falta de humedad que hay en la generalidad de la zona, situación que afecta al cultivo en sus etapas actuales.

El estado de los cultivos de maíz ha desmejorado notablemente en las últimas semanas, en la delegación Bragado, tanto los de siembra temprana y en especial los sembrados tardíamente o de segunda. Dado que todos los cultivos dependen exclusivamente de las precipitaciones que se produzcan, las cuales han sido muy bajas y en muchas zonas nulas, y debido a las altas temperaturas reinantes que se ubican por encima de los registros normales que sumado a la baja humedad ambiental, determina que el estado de todos los cultivos y principalmente el maíz, sea de regular a malo. Por ello, se estima que los rendimientos se ubicarán muy por debajo del promedio histórico, y muchos lotes tendrán como destino el de forraje en forma directa.

En la delegación Lincoln, el cultivo continúa entre las etapas de crecimiento, floración y llenado dependiendo la fecha de siembra. El estado de humedad permanece entre adecuado y regular.

En la delegación Pehuajó, las altas temperaturas de la semana pasada afectaron mucho a los cultivos en post floración y se descuenta aborto en sus flores. Asimismo, los maíces tempranos dependiendo de la calidad del lote tienen porcentajes muy variables de cuaje de granos, viéndose desde el tercio superior de la espiga abortada a espigas con abortos de granos distribuidos erráticamente en la misma y plantas surco por medio con la espiga completa, seguramente relacionado con impedancias del suelo en siembras directas o en convencional

poco profunda (15 cm) y las altas temperaturas en floración por desecación de estigmas. La perspectiva de producción en Tejedor, Rivadavia y norte de Carlos Casares es regular a mala. Ya no hay margen de recuperación. En el resto de los partidos la situación es relativamente mejor pero de no mediar lluvias importantes, los maíces tardíos se verán cada vez más afectados.

Para los partidos de Adolfo Alsina y Guaminí de la delegación Salliqueló, el estado general del cultivo se mantiene entre regular y normal, sin presencia de enfermedades foliares, según la fecha de siembra encontrándose en estados fenológicos entre etapas reproductivas y floración. Para los partidos de Pellegrini, Salliqueló y Tres Lomas, se pueden observar lotes (según fecha de siembra) en etapas reproductivas, con una disponibilidad variable de humedad y lotes que están en pleno llenado de granos. Los lotes más castigados por falta de agua fueron aquellos sembrados temprano.

En la delegación Tandil, el cultivo se encuentra entre floración y grano lechoso en los más avanzados, mientras los maíces de segunda se encuentran en estado vegetativo. Es probable que estas últimas lluvias permitan una mejora sustancial en el desarrollo de este cultivo que sufrió bastante con acartuchamiento de las hojas debido a la alta demanda atmosférica y a la escasez de agua en el perfil.

Los cultivos en ámbitos de la delegación La Plata, presentan un amplio espectro de estados fenológicos, desde grano lechoso los sembrados muy temprano a crecimiento vegetativo los tardíos y de segunda, con un marcado déficit hídrico, las precipitaciones fueron escasas y sumado a la altísima evapotranspiración por elevadas temperaturas, hace perder performance productiva a los sembrados.

Las recientes precipitaciones, en la delegación General Madariaga, han sido muy beneficiosas especialmente para los maíces tardíos (que representan el 80% de la superficie total implantada en esta campaña) que se encuentran aún en estadios vegetativos o en inicio de floración. En cuanto a los maíces tempranos, que se encuentran comenzando el llenado de granos, es esperable una caída en el rendimiento final causada por la escasez hídrica.



En la delegación Laboulaye, el maíz temprano presenta mejoras en el estado general, la totalidad de los lotes se encuentran entre las fases R3 y R4. Aún es prematuro para evaluar los efectos del estrés térmico hídrico en los rendimientos. En cuanto al maíz tardío y de segunda, más de la mitad de la superficie está iniciando floración (R1), con suficientes reservas hídricas para esta etapa crítica y buen estado general.

En la delegación Marcos Juárez, las siembras de septiembre a mediados de octubre, se encuentran en grano pastoso, esto es un 50% de la superficie. Estos lotes presentan pérdidas de rinde importantes y van a producir por debajo de la media normal. Hay lotes completos que casi se han perdido o sectores importantes de los mismos, esto es notorio al norte o en la zona centro norte de Unión como el oeste. Se estima perdieron un 40-50% de su rendimiento potencial. La siembra del maíz tardío de entre mediados de noviembre al 15 enero, se encuentran en estado de ingreso a floración y ya marcando la muñeca. Se encuentran en buena

condición y con mejores expectativas. Se debe considerar que la situación es muy variable según zonas de la delegación, siendo toda la zona norte la más afectada al igual que la parte del oeste.

Este fin de semana, en jurisdicción de la delegación Río Cuarto las lluvias fueron localizadas e insuficientes, con registros de entre 20 y 40 mm, permitiendo mantener la condición momentáneamente a la espera de nuevas precipitaciones, sin recarga del perfil, sumado al alto requerimiento de los cultivos en actual periodo de plena floración. Se observan fallas en la polinización en una variedad de maíz, que de extenderse provocará una disminución importante en el rinde de unas 150.000 ha sembradas con dicha variedad.



En la delegación Charata, el cultivo avanza en el último tramo del período de siembra, con disponibilidad de humedad escasa y regular en otros casos, con emergencias con algunos problemas por falta de lluvias. Cuadros más avanzados se encuentran desarrollando hojas en estado regular próximos a entrar en etapa reproductiva en estado regular.



Ha comenzado la cosecha de maíz de primera en la delegación Paraná, hasta el momento se registran rendimientos magros con promedio cercano a 35-38 qq/ha. Son aislados los lugares donde se mantienen buenas perspectivas en los resultados ya que los meses de diciembre y enero fueron caracterizados por una extrema sequía en toda la región. Se registraron lluvias entre los días 13 y 14 de variable milimetraje, más focalizada en la zona oeste de la delegación. Estas resultaron muy oportunas para los maíces de segunda que se encuentran en periodo vegetativo.

En la delegación Rosario del Tala, en maíz de primera y en lotes sin desarrollo, sigue la cosecha con rendimientos muy dispares que van de 18 a 45 qq. Se cosecha también con grano húmedo para forraje. Se observa un incremento de superficie sembrada de maíz tardío, aguardando por adecuadas condiciones ambientales. Presencia de isoca cogollera (*Spodoptera frugiperda*) en algunos lotes. El estado fenológico promedio de los maíces de segunda y tardíos está en V6 y V8.



LA PAMPA

En la delegación Santa Rosa, esta semana se registraron precipitaciones, un promedio de 7,6 mm que se suman al acumulado de enero de 100,24 mm, pero no son suficientes ya que la humedad en el perfil del suelo, según ORA al 12/2 es de escasa/principio de sequía en la zona de la delegación. Esta semana se caracterizó por las altas temperaturas producto de la ola de calor que atravesó al país, con registros que llegaron a los 39,6°C de máxima provocando un situación de estrés calórico en este cultivo; se necesitan prontas precipitaciones en los próximos días para que este cultivo termine de desarrollarse en condiciones adecuadas. Los maíces de primera siembra temprana se encuentran en grano pastoso, estos maíces pasaron su estado de floración en situación de principio de sequía/ sequía por lo que fueron afectados en su potencial rendimiento. Los que recibieron menos milimetrajes y que están más complicados se están haciendo rollos y algunos se están ensilando (los que tienen volumen y calidad). El estado sanitario de estos maíces es bueno, sin plagas que los afecten. Los maíces de primera siembra tardía, los primeros sembrados el estado vegetativo es de V12 a Vt (panoja masculina) en buen estado y si bien las lluvias recibidas en enero resultaron adecuadas esta última semana con altas temperaturas, sufrieron marcado estrés calórico por lo que se espera se registren prontas precipitaciones para que no se afecte su potencial de rendimiento. Los últimos sembrados hace 40/ 45 días, con las lluvias de enero se encuentran en buen estado y están en V8 a V12, con síntomas de estrés calórico, esperando prontas precipitaciones. Siguen las aplicaciones para control de malezas cuando los vientos lo permiten. Con buen estado sanitario sin plagas que los afecten.



SAN LUIS

Durante la semana se registraron precipitaciones en todo el territorio provincial, con milimetrajes muy variados que fueron desde los 5 hasta los 100 mm. Se están evaluando los daños ocasionados por la tormenta con abundante caída de granizo registrada el jueves 26/01 por la zona de Villa Mercedes. Hay mucha variabilidad en el estado de los diferentes cultivos debido a la gran heterogeneidad de las precipitaciones.



SANTA FE

En la delegación Avellaneda, las condiciones de humedad para el cultivo de primera fueron regulares a críticas según zonas. En el caso del cultivo de segunda, la evolución continúa siendo buena a regular, pero las condiciones de estrés hídrico siguen condicionando al cultivo.

En la delegación Casilda, en pocos días se podrían estar cosechando los primeros cuadros, ya que el calor y la humedad escasa ayudan a acelerar los procesos madurativos. Inicialmente se estima recolectar toda la superficie implantada, aún los lotes de menores rendimientos que a causa de la sequía padecieron severos problemas de polinización, ya que resulta imperioso recuperar parte de lo invertido inicialmente dado el elevado costo de producción del cultivo. Se esperan promedios de rendimiento en torno a los 30 a 40 qq/ha, con calidad de producción variable. Las altísimas temperaturas del fin de semana combinadas con el bajo índice de humedad relativa ambiental, determinan que los maíces tardíos y de segunda observen un marcado perjuicio. Se generaliza el amarillamiento foliar y una suspensión del ritmo de crecimiento tanto en cultivos en etapas de foliación como así también en los lotes próximos a florecer que son los más afectados. Con esto, el cultivo que mejores expectativas productivas tenía, se suma a la generalidad de los cultivos estivales en cuanto a su muy baja performance de rendimientos potenciales.

En la delegación Cañada de Gómez, los lotes de primera finalizando el llenado de grano, muchos ya en senescencia. Los lotes emergidos de maíz tardío o de segunda, se encuentran en buenas condiciones gracias a las precipitaciones caídas días atrás, los mismos van desde v3 a floración. No se registran problemas de enfermedades, se están tratando algunos lotes por presencia de gusano cogollero.

En la delegación Rafaela, los maíces tempranos se encuentran finalizando llenado de grano y su condición es mala a muy mala, habiendo un porcentaje muy pequeño de lotes en estado regular a bueno. En cuanto a los maíces tardíos se observaron que su condición general es buena y se encuentran transitando la etapa de crecimiento vegetativo con buena tasa de desarrollo, se verían muy favorecidos los lotes que se encuentran en el sur-este de la delegación donde las precipitaciones fueron de 40 a 70 mm. El estado sanitario es adecuado.



En la delegación Jujuy, durante la semana las lluvias disminuyeron y las temperaturas elevadas aumentan la evaporación del suelo y evapotranspiración de las plantas, provocando que la humedad del suelo disminuya. El cultivo avanza en sus estadios de crecimiento, con buenas expectativas, si las precipitaciones continúan en las distintas zonas.

Continúa el avance en la siembra de maíz en la delegación Salta, quedando la misma cercana a su finalización. Los cuadros más adelantados se aproximan a inicio de floración, pero la gran mayoría aún se encuentra atravesando etapas tempranas del desarrollo vegetativo. A excepción de algunas regiones, la disponibilidad hídrica en el suelo es buena, pero las altas temperaturas de los últimos días generan la necesidad de esperar nuevas precipitaciones para el apuntalamiento del cultivo.

MANÍ



En la delegación Laboulaye, la totalidad de los lotes se encuentra en formación de cajas o "clavado" (R3), manteniendo un muy buen estado general y cerrando surcos.

En la delegación Marcos Juárez, el cultivo presenta buen estado general, ha cerrado el surco y ya se pueden observar los primeros clavos y muchas flores, también, se puede ver algunas cajas.

En la delegación Río Cuarto, este fin de semana se dieron lluvias localizadas e insuficientes de entre 20 y 40 mm, como se mencionara para el cultivo de maíz, sumado al alto requerimiento del cultivo en este periodo, en plena etapa de enclavado. Se ha detectado ataque de arañuela.



En la delegación Jujuy el cultivo comienza a ingresar en la fase reproductiva de floración, esperando que las lluvias se normalicen en esta semana para no afectar el potencial de rendimiento de lo sembrado.

En la delegación Salta, el cultivo transita etapas de crecimiento vegetativo, por lo general con buena condición. Salvo el caso de algunos lotes ubicados en el norte provincial, la disponibilidad hídrica en el suelo es aceptable pero las altas temperaturas hacen requerir nuevos aportes de agua para afrontar la próxima floración del cultivo en condiciones más adecuadas.

POROTO



En Jujuy, se inició la siembra de los cultivos de porotos y a la espera de lluvias que aporten humedad a lo sembrado y al suelo para continuar la siembra.

En la provincia de Salta, avanza la siembra de poroto gracias a la disponibilidad de humedad para las labores. Los cuadros ya emergidos en general evidencian un adecuado establecimiento y buen aspecto.

SOJA



En la zona comprendida por la delegación Bragado, nuevamente no se registraron precipitaciones, razón por la cual, el estado del cultivo ha desmejorado notablemente, afectando tanto a los lotes de soja de primera como a los de segunda. Las sojas de primera se encuentran atravesando estadios que van desde etapas vegetativas hasta floración, y se observa menor cantidad de entrenudos, incremento de aborto floral y dificultad en la formación de vainas. Las sojas de segunda se encuentran en etapas vegetativas, con un escaso desarrollo. Se observan lotes manchoneados.

En General Madariaga, las últimas precipitaciones ocurridas resultan muy oportunas ya que en general el cultivo de primera se encuentra atravesando la etapa crítica de definición de rendimiento. En cuanto a las sojas de segunda, se encuentran iniciando la floración en los lotes más adelantados, en general se las observa con bajo porte y desuniformidad en el stand de plantas logradas.

En la zona de Junín, se han registrado algunas precipitaciones de escaso volumen. Los lotes de soja de ciclos cortos evolucionan favorablemente. En general, las sojas de primera se encuentran transitando etapas que van desde R3 hasta R4, mientras que las de segunda en su mayoría se encuentran en R1. Se realizan aplicaciones para control de arañuela.

En La Plata, las elevadas temperaturas y las escasas precipitaciones, afectan a todo el cultivo implantado. Los sembradíos de primera ocupación ya transitan estados de floración en tanto los de segunda continúan en estado vegetativo.

En áreas de la delegación Lincoln, la ausencia de precipitaciones conjuntamente con las elevadas temperaturas, han provocado el descenso del agua en los perfiles, consecuentemente el estado del cultivo comienza a desmejorar. Los lotes excepcionales que aún se mantienen en buen estado, se ubican en las zonas de los partidos de General Pinto, Ameghino, y parte de General Villegas, en las zonas restantes se reporta un importante grado de pérdida debido a abortos de flores y vainas y menor desarrollo vegetativo, sobre todo en lotes de soja de segunda. Continúan los controles por presencia de arañuela y bolilleras.

Las sojas de primera implantadas en la zona de la delegación Pehuajó, presentan un estado comprometido, debido a que fueron severamente afectadas por la ocurrencia de elevadas temperaturas conjuntamente con la ausencia de precipitaciones. Se reportan inconvenientes en la floración y una gran variabilidad en el grado de cuajado de grano. Se realizan controles por presencia de isocas y arañuela. Las sojas de segunda se desarrollaron

inicialmente con fallas durante la emergencia, menor desarrollo vegetativo e inconvenientes durante la floración.

En Pergamino, las elevadas temperaturas y las escasas precipitaciones ocurridas, resultan insuficientes para mantener adecuada humedad en los perfiles. Tal situación comienza a manifestarse en los sembradíos, sobre todo en aquellos de siembra temprana que se encuentran en plena floración.

En áreas de la delegación Salliqueló, han ocurrido precipitaciones que permiten mantener adecuados niveles de humedad en los perfiles edáficos. El cultivo se presenta en buen estado general, y transita mayoritariamente etapas reproductivas.

En la zona de la delegación Tandil, las sojas de primera se encuentran en diversos estados de floración y formación de vainas, y se prevén mejoras en el estado general, luego de los últimos registros pluviométricos. La soja de segunda que se encuentra en crecimiento, con reporte de mortandad de plantas y muy atrasada por el déficit hídrico, es posible que reaccione favorablemente después de estas lluvias y que, de no haber heladas tempranas, llegue a un desarrollo aceptable.

En Tres Arroyos, las precipitaciones ocurridas fueron muy heterogéneas determinando que los cultivos de siembra temprana, comiencen a manifestar síntomas de estrés hídrico. Los de siembra más tardía, aún se mantienen en buen estado general.

Las sojas de primera de la delegación Veinticinco de Mayo, se encuentran en pleno llenado de vainas, aunque algo desparejas, debido a la condición de estrés que atraviesan por las altas temperaturas y baja humedad del suelo. Si bien en su gran mayoría las sojas están sufridas, se destaca que en algunas zonas puntuales se las observa en muy buen estado, producto de un registro pluviométrico más elevado que en la media de la zona. Con respecto a las sojas de segunda, se observa menor desarrollo vegetativo, ya que no cierran surco, y con un importante grado de abortos florales.



En la delegación Laboulaye, las sojas de siembra temprana se encuentran entre R3 y R5, y comienza a definirse el rendimiento potencial que se espera sea similar al promedio histórico para ambos departamentos. El estado es de bueno a muy bueno. Respecto a las sojas de siembra tardía y de segunda, dada la adecuada disponibilidad hídrica, el estado de los cultivos es aceptable y se encuentran transitando R2.

En la zona de la delegación Marcos Juárez, si bien ocurrieron precipitaciones, las elevadas temperaturas registradas complicaron la situación de los cultivos de soja de primera. Gran parte de la superficie de este cultivo se encuentra en R4 con los más adelantados en R5. Se reporta un menor desarrollo vegetativo, con el 20% de la superficie aún sin cubrir surcos. Se realizan aplicaciones para el control de arañuela, trips y orugas. Las sojas de segunda, también presentan menor desarrollo vegetativo, observándose que solamente cierran surco aquellos lotes sembrados con menor distancia de entresurcos. Respecto al estado fenológico, se encuentran en floración.

En Río Cuarto, las precipitaciones ocurridas resultan insuficientes para permitir la adecuada recarga del perfil. Las elevadas temperaturas, y la elevada demanda del cultivo que atraviesa la etapa de floración, determinan fundamental la ocurrencia de nuevos aportes pluviométricos.

En San Francisco, el cultivo implantado transita etapas críticas que van desde Vt hasta R3, con limitada disponibilidad hídrica. Se reportan lotes con escape de malezas por resistencia a herbicidas, destacándose presencia de Sorgo de Alepo, Rama Negra y Yuyo Colorado. Se realizan controles por presencia de arañuela.



En Charata, las altas temperaturas y la escasa disponibilidad de humedad agravan aquellos cuadros que se encuentran diferenciando nudos y próximos a floración,

Continúa avanzando la siembra del cultivo de soja en el ámbito de la delegación Roque Sáenz Peña. Los lotes implantados se desarrollan en etapas vegetativas en condiciones generales regulares a buenas.



En Paraná, se registraron lluvias entre los días 13 y 14, de variable milimetraje, más focalizada en la zona oeste de la delegación. Se evaluará en los próximos días si estas mejoraron la condición de la soja de primera y de segunda, ya que varios lotes se encontraban en una situación extrema, castigados por las altas temperaturas y grave déficit hídrico.

En Rosario del Tala las sojas de primera se presentan con una gran heterogeneidad en su estado general, dada la gran variabilidad en el manejo de estos lotes. En aquellas zonas con buena disponibilidad hídrica, se observa una importante recuperación. Atravesando la plena floración, y con cuadros más avanzados ya en llenado. Se reporta un incremento en la presencia de arañuela. Respecto a la soja de segunda, ya se ha finalizado la etapa de siembra y resiembras en aquellos lotes fallidos, y atraviesan un amplio espectro en la fenología, desde emergencia hasta R2/3.



En la zona de la delegación Santa Rosa las precipitaciones registradas no superaron los 10 mm, determinando que la humedad en el perfil edáfico se clasifique como principio de sequía. Las elevadas temperaturas han repercutieron en el cultivo que manifiesta síntomas de estrés. Los lotes de siembra temprana se encuentran en R3, en tanto que los de siembra tardía entre V3 y V5.

Se realizan controles por presencia por encima de los umbrales de defoliadoras, arañuelas, chinches y tucuras.



Se finalizaron las tareas de siembra en la zona de la delegación Avellaneda. Se reportan una importante superficie afectada por la sequía, la mayoría de la superficie implantada presenta un estado regular.

En la zona de Casilda, las elevadas temperaturas, y escasas y puntuales precipitaciones desmejoran en estado del cultivo de soja de primera. La mayor parte de la superficie se encuentra entre los estadios R3 y R4 con suelos desprovistos de humedad, por lo que al primer factor afectado por la sequía, el escaso número de vainas por planta, pequeño tamaño de granos formados, configurando ambos componentes una proyección de rendimientos de regular a baja. Persiste la presencia de trips y arañuelas y en algunos casos se refiere actividad de Isocas Medidoras, por lo que se realizan algunos controles químicos combinados, en contadas ocasiones, con fungicidas para prevenir enfermedades de fin de ciclo. En el caso de las sojas de segunda, el cultivo se encuentra en plena floración, muy afectado por las altas temperaturas y la prolongada sequía. Se reportan lotes cloróticos con pérdida de plantas en cabeceras, y que en algunos casos han sido resemebrados, y que aún se encuentran en etapas vegetativas. Los lotes más adelantados, se encuentran en formación de vainas, muy afectados por las condiciones climáticas.

En la delegación Cañada de Gómez, las últimas precipitaciones han permitido a las sojas de primera acelerar el ritmo de crecimiento, ya cerrando surcos. Los lotes se ubican entre R3 y R4, en pleno llenado de grano. Se están realizando aplicaciones para el control de plagas (isoca bolillera, arañuela roja y trips.) y aplicaciones de fungicidas para fin de ciclo. Para las sojas de segunda, los lotes emergidos están en buenas condiciones en general desde V2 (lotes resemebrados) a R2.

En la delegación Rafaela, las sojas de primera se encuentran en estado vegetativo y floración en un bajo porcentaje y llenado de grano mayormente. En los lotes más avanzados su condición general es regular a mala, mientras que el resto se encuentra en condición regular a buena. Se observaron en general mayor cantidad de lotes enmalezados, con plantas pequeñas, y más retrasados que campañas anteriores. Se realizaron aplicaciones contra arañuela roja, trips e isoca bolillera como así también contra enfermedades fúngicas de fin de ciclo. Las sojas de segunda se encuentran en etapas vegetativas, floración y los más avanzados en llenado de granos. La condición general es buena, y en menor proporción regular a mala dependiendo de la fecha de siembra y la historia del lote.

En Venado Tuerto, las precipitaciones ocurridas no resultan suficientes para revertir el deterioro de los lotes que se encuentran muy afectados por las elevadas temperaturas y la escasez hídrica.



Se registraron precipitaciones que trajeron alivio a los lotes implantados. Se pronostican nuevos aportes pluviométricos, que se prevé permitan revertir los síntomas de estrés hídrico manifiestos en el cultivo.



En Jujuy, las elevadas temperaturas incrementan la evapotranspiración, disminuyendo la humedad en el perfil edáfico, El cultivo ingresa a floración a la espera de nuevas precipitaciones a fin de no afectar el rendimiento potencial.

En Salta, el cultivo encuentra en etapas que van desde crecimiento a floración y, en consecuencia, las precipitaciones pronosticadas para los próximos días resultan clave para el rendimiento final. Los lotes más demorados transitan etapas vegetativas en buena condición general.

SORGO



Las precipitaciones ocurridas en general fueron muy variadas, y en todos los casos donde se encuentra este cultivo, resultan escasas, ya que el cultivo se encuentra atravesando etapas de alta demanda.



En la zona de Laboulaye, el cultivo se encuentra en etapas reproductivas en buen estado general para todos los destinos.

En Marcos Juárez, el 80% de los lotes implantados se encuentra ingresando la etapa de panojamiento y en floración. La condición es variable dependiendo de la zona y calidad del lote.

En la delegación San Francisco se inició el picado de los lotes con siembras tempranas para su ensilado. Se están realizando controles por ataque de pulgón amarillo.



En la zona de Rosario del Tala, los lotes implantados atraviesan etapas fenológicas muy variadas, desde final de estado vegetativo a llenado de granos. Con las últimas lluvias mejoró su aspecto y condición.



En la delegación Santa Rosa, ante las condiciones de escasas precipitaciones y elevadas temperaturas, el cultivo manifiesta síntomas de estrés. Se continúan realizando monitoreos por presencia de pulgón amarillo.



Finalizada la siembra en la zona de la delegación Avellaneda, se estima una reducción del área de entre 30 a 50% respecto a la campaña previa.

En la delegación Cañada de Gómez se ha iniciado la etapa de llenado de grano, favorecida por la mejora en la disponibilidad hídrica. Se continúan realizando controles ante la presencia de pulgón amarillo.

En zona de la delegación Casilda, a pesar de las elevadas temperaturas y la escasez hídrica, los lotes emplazados en las mejores zonas, presentan buen estado general, y se prevén rendimientos finales aceptables. Los restantes se presentan en un estado general regular hasta inclusive pérdida total de lotes.

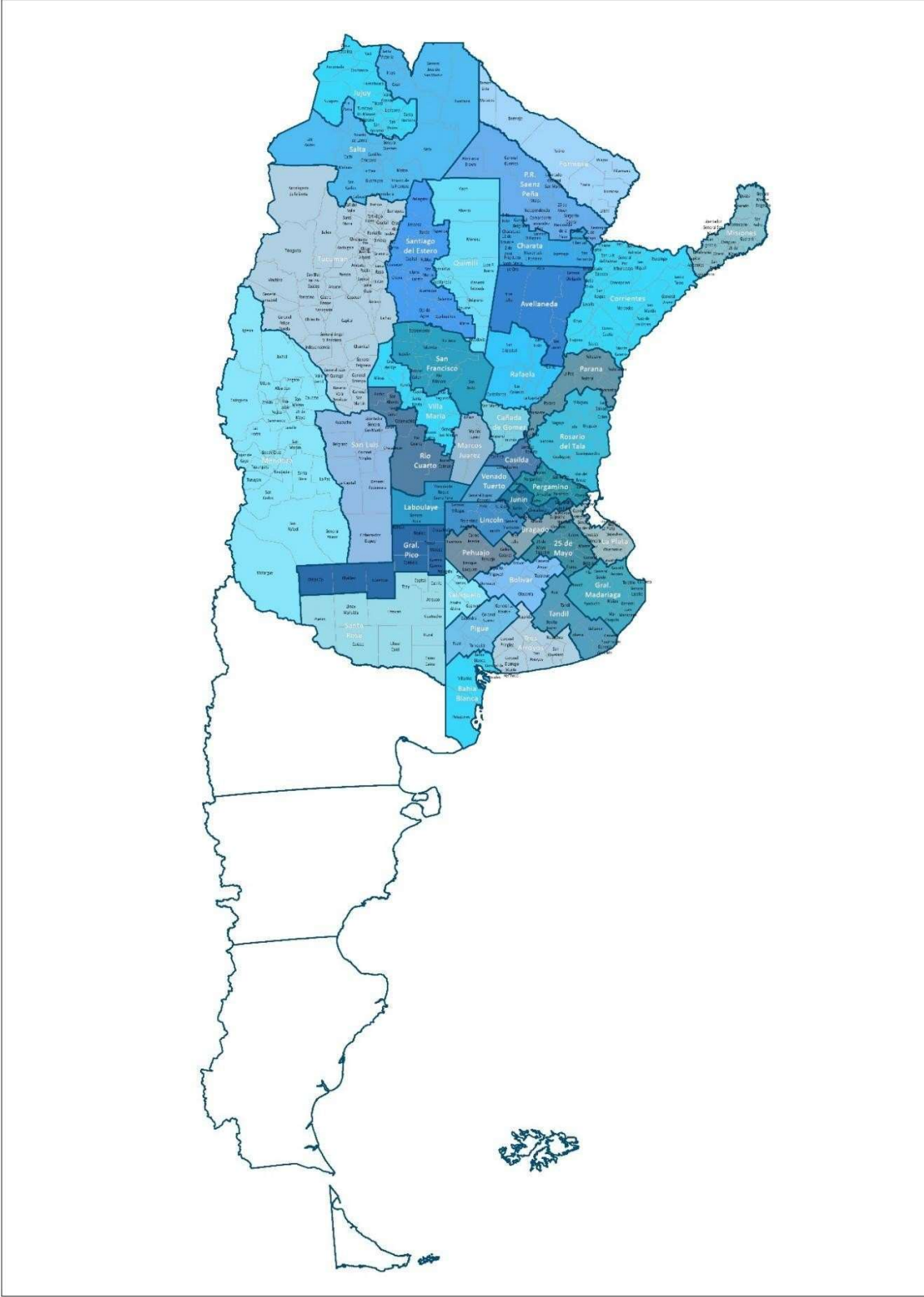
En la delegación Rafaela, los lotes implantados continúan desarrollándose en estado vegetativo y reproductivo, en condición buena a regular, dependiendo de las precipitaciones recibidas según el momento fenológico en que se encontraban, además de las aptitudes de los suelos y la historia de los lotes. En algunas zonas se realizaron aplicaciones contra el pulgón amarillo.



El cultivo implantado en Jujuy, se presenta en buen estado general y con buenas expectativas de rendimiento de mediar buenas condiciones climáticas.

En la provincia de Salta, ya se ha finalizado la siembra. La condición del cultivo por lo general es buena, pero la alta demanda hídrica ambiental de los últimos días hace necesarias nuevas precipitaciones para apuntalar el cultivo en su inminente entrada a la etapa reproductiva.

MAPA DE DELEGACIONES





Anexo



AVANCE DE LA SIEMBRA DE ALGODÓN

CAMPAÑA: 2022/2023 (*)

DELEGACIÓN	ÁREA A SEMBRAR <i>Hectáreas</i>	12/01	19/01	26/01	02/02	09/02	16/02
		%	%	%	%	%	%
Río Cuarto	800	100	100	100	100	100	100
San Francisco	200	100	100	100	100	100	100
Villa María	500	100	100	100	100	100	100
CÓRDOBA	1.500	100	100	100	100	100	100
CORRIENTES	60	100	100	100	100	100	100
Charata	100.180	81	83	90	95	96	100
Pcia. R. S. Peña	78.650	76	84	87	87	87	87
CHACO	178.830	79	83	89	91	92	94
ENTRE RÍOS	-						
FORMOSA	4.000	79	85	95	100	100	100
SALTA	12.000	80	85	95	100	100	100
SAN LUIS	5.000	100	100	100	100	100	100
SANTA FE	72.000	93	93	95	100	100	100
Quimilí	132.750	65	76	91	98	100	100
Santiago del Estero	69.500	100	100	100	100	100	100
SANTIAGO DEL ESTERO	202.250	77	84	94	99	100	100
TOTAL PAÍS	22/23 21/22	81 99	86 99	92 100	96 100	97 100	98 100
		475.640	504.402				

(*) Cifras Provisorias

AVANCE DE LA SIEMBRA DE MAÍZ

CAMPAÑA: 2022/2023 (*)

DELEGACIÓN	ÁREA A SEMBRAR <i>Hectáreas</i>	12/01	19/01	26/01	02/02	09/02	16/02
		%	%	%	%	%	%
Bahía Blanca	17.900	100	100	100	100	100	100
Bolívar	210.400	99,8	100,0	100	100	100	100
Bragado	173.000	100	100	100	100	100	100
General Madariaga	122.000	100	100	100	100	100	100
Junín	213.000	100	100	100	100	100	100
La Plata	34.550	100	100	100	100	100	100
Lincoln	317.000	100	100	100	100	100	100
Pehuajó	379.500	100	100	100	100	100	100
Pergamino	206.600	100	100	100	100	100	100
Pigüé	123.000	100	100	100	100	100	100
Salliqueló	250.000	100	100	100	100	100	100
Tandil	315.000	100	100	100	100	100	100
Tres Arroyos	311.786	100	100	100	100	100	100
25 de Mayo	183.107	100	100	100	100	100	100
BUENOS AIRES							
	22/23	2.856.843	100	100	100	100	100
	21/22	2.950.705	100	100	100	100	100
Laboulaye	467.073	90	91	100	100	100	100
Marcos Juárez	531.800	98	99	100	100	100	100
Río Cuarto	734.400	100	100	100	100	100	100
San Francisco	763.997	98	99	100	100	100	100
Villa María	564.000	89	100	100	100	100	100
CÓRDOBA							
	22/23	3.061.270	95	98	100	100	100
	21/22	3.147.820	97	99	100	100	100
Paraná	139.800	100	100	100	100	100	100
Rosario del Tala	380.000	100	100	100	100	100	100
ENTRE RÍOS							
	22/23	519.800	100	100	100	100	100
	21/22	517.100	98	98	100	100	100
General Pico	449.200	94	100	100	100	100	100
Santa Rosa	220.000	100	100	100	100	100	100
LA PAMPA							
	22/23	669.200	96	100	100	100	100
	21/22	718.500	95	96	100	100	100
Avellaneda	138.000	28	44	50	90	100	100
Cañada de Gómez	272.000	100	100	100	100	100	100
Casilda	198.400	100	100	100	100	100	100
Rafaela	427.000	93	93	97	100	100	100
Venado Tuerto	195.000	95	95	95	95	95	95
SANTA FE							
	22/23	1.230.400	89	90	93	98	99
	21/22	1.289.094	91	92	94	97	99
CATAMARCA	18.800	70	80	91	100	100	100
CORRIENTES	11.000	80	100	100	100	100	100
CHACO (Charata)	138.500	18	23	31	39	48	69
CHACO (Pcia. R. S. Peña)	163.100	14	15	33	52	55	55
FORMOSA	46.100	37	40	50	60	65	70
JUJUY	10.150		20	50	70	97	100
MISIONES	34.304	98	99	100	100	100	100
SALTA	330.400	7	31	48	77	86	94
SAN LUIS	439.000	100	100	100	100	100	100
STGO. ESTERO	168.000	37	37	37	77	87	90
STGO. ESTERO (Quimilí)	571.700	63	63	89	95	97	98
TUCUMÁN	92.600	76	80	92	100	100	100
TOTAL PAÍS							
	22/23	10.361.167	88	90	93	97	97,5
	21/22	10.670.126	85	87	94	97	98

(*) Cifras Provisorias

AVANCE DE LA SIEMBRA DE SOJA

CAMPAÑA: 2022/2023 (*)

DELEGACIÓN		ÁREA A SEMBRAR	12/01	19/01	26/01	02/02	09/02	16/02
		Hectáreas	%	%	%	%	%	%
Bolívar	1ª	180.000	100	100	100	100	100	100
	2ª	150.000	100	100	100	100	100	100
Bragado	1ª	260.000	100	100	100	100	100	100
	2ª	216.795	100	100	100	100	100	100
General Madariaga	1ª	36.000	100	100	100	100	100	100
	2ª	41.000	100	100	100	100	100	100
Junín	1ª	285.000	100	100	100	100	100	100
	2ª	204.000	100	100	100	100	100	100
La Plata	1ª	50.000	100	100	100	100	100	100
	2ª	25.500	90	100	100	100	100	100
Lincoln	1ª	474.000	100	100	100	100	100	100
	2ª	227.000	100	100	100	100	100	100
Pehuajó	1ª	378.000	100	100	100	100	100	100
	2ª	177.382	100	100	100	100	100	100
Pergamino	1ª	497.250	100	100	100	100	100	100
	2ª	232.465	100	100	100	100	100	100
Pigüé	1ª	105.000	100	100	100	100	100	100
	2ª	52.000	100	100	100	100	100	100
Salliqueló	1ª	154.000	100	100	100	100	100	100
	2ª	64.000	43	68	68	87	100	100
Tandil	1ª	190.000	100	100	100	100	100	100
	2ª	300.000	100	100	100	100	100	100
Tres Arroyos	1ª	150.000	100	100	100	100	100	100
	2ª	220.323	87	100	100	100	100	100
25 de Mayo	1ª	240.100	100	100	100	100	100	100
	2ª	160.000	100	100	100	100	100	100
BUENOS AIRES	22/23	5.069.815	99	100	99,6	99,8	100	100
	21/22	5.036.304	98	99,7	99,72	99,97	100	100
Laboulaye	1ª	440.600	100	100	100	100	100	100
	2ª	224.000	91	93	100	100	100	100
Marcos Juárez	1ª	592.000	100	100	100	100	100	100
	2ª	247.300	100	100	100	100	100	100
Río Cuarto	1ª	1.026.600	100	100	100	100	100	100
	2ª	88.600	100	100	100	100	100	100
San Francisco	1ª	750.000	100	100	100	100	100	100
	2ª	200.027	97	99	100	100	100	100
Villa María	1ª	644.000	100	100	100	100	100	100
	2ª	133.800	80	90	92	100	100	100
CÓRDOBA	22/23	4.346.927	99	99	100	100	100	100
	21/22	4.212.534	98	100	100	100	100	100
Paraná	1ª	170.000	100	100	100	100	100	100
	2ª	156.500	100	100	100	100	100	100
Rosario del Tala	1ª	407.000	100	100	100	100	100	100
	2ª	346.500	95	96	98	99	100	100
ENTRE RÍOS	22/23	1.080.000	98	99	99	100	100	100
	21/22	1.084.100	98	98	100	100	100	100

AVANCE DE LA SIEMBRA DE SOJA (cont)

CAMPAÑA: 2022/2023 (*)

DELEGACIÓN		ÁREA A SEMBRAR <i>Hectáreas</i>	12/01 %	19/01 %	26/01 %	02/02 %	09/02 %	16/02 %
General Pico	1ª	268.000	100	100	100	100	100	100
	2ª	44.000	61	100	100	100	100	100
Santa Rosa	1ª	59.500	100	100	100	100	100	100
	2ª	5.250	100	100	100	100	100	100
LA PAMPA	22/23	376.750	94	100	100	100	100	100
	21/22	393.500	91	96	100	100	100	100
Avellaneda	1ª	135.000	90	92	96	100	100	100
	2ª	127.000	83	88	90	100	100	100
Cañada de Gómez	1ª	530.000	100	100	100	100	100	100
	2ª	230.000	100	100	100	100	100	100
Casilda	1ª	450.000	100	100	100	100	100	100
	2ª	116.000	100	100	100	100	100	100
Rafaela	1ª	400.000	100	100	100	100	100	100
	2ª	290.000	99	99	100	100	100	100
Venado Tuerto	1ª	380.000	100	100	100	100	100	100
	2ª	170.000	90	90	90	100	100	100
SANTA FE	22/23	2.828.000	98	98	99	100	100	100
	21/22	2.877.651	99	99,6	99,9	99,9	100	100
CATAMARCA	1ª	24.300	100	100	100	100	100	100
	2ª	18.000	100	100	100	100	100	100
CORRIENTES	1ª	5.000	100	100	100	100	100	100
	2ª	1.000	40	40	40	40	100	100
CHACO (Charata)	1ª	285.000	30	32	52	64	74	89
	2ª	52.924	25	43	63	76	83	96
CHACO (Pcia. R. S. Peña)	1ª	238.500	39	50	58	78	78	78
	2ª	59.800	32	44	52	68	68	68
FORMOSA	1ª	14.220	60	64	70	80	90	92
	2ª	1.100	9	25	35	55	72	74
JUJUY	1ª	6.724	30	60	100	100	100	100
	2ª	7.529	30	60	100	100	100	100
MISIONES		3.988	100	100	100	100	100	100
SALTA	1ª	270.000	25	38	73	98	100	100
	2ª	60.016	25	38	73	98	100	100
SAN LUIS	1ª	224.900	100	100	100	100	100	100
	2ª	3.500	100	100	100	100	100	100
STGO. ESTERO	1ª	125.000	32	45	45	80	99	100
	2ª	99.500	41	42	42	83	100	100
STGO. ESTERO (Quimilí)	1ª	710.000	85	85	90	100	100	100
	2ª	187.500	75	75	80	85	95	100
TUCUMÁN	1ª	92.000	100	100	100	100	100	100
	2ª	66.500	100	100	100	100	100	100
TOTAL PAÍS	22/23	16.258.493	93	94	96	98	99	99
	21/22	16.094.383	95	97	98	99	99,7	99,7

(*) Cifras Provisorias

AVANCE DE LA SIEMBRA DE SORGO

CAMPAÑA: 2022/2023 (*)

DELEGACIÓN	ÁREA A SEMBRAR <i>Hectáreas</i>	12/01	19/01	26/01	02/02	09/02	16/02
		%	%	%	%	%	%
Bahía Blanca	8.000	100	100	100	100	100	100
Bolívar	2.300	100	100	100	100	100	100
Bragado	5.150	100	100	100	100	100	100
General Madariaga	1.500	100	100	100	100	100	100
Junín	7.600	100	100	100	100	100	100
La Plata	10.000	100	100	100	100	100	100
Lincoln	20.000	100	100	100	100	100	100
Pehuajó	6.050	100	100	100	100	100	100
Pergamino	25.750	100	100	100	100	100	100
Pigüé	9.000	100	100	100	100	100	100
Salliqueló	21.000	100	100	100	100	100	100
Tandil	0						
Tres Arroyos	910	100	100	100	100	100	100
25 de Mayo	6.049	100	100	100	100	100	100
BUENOS AIRES	<i>22/23</i>	123.309	100	100	100	100	100
	<i>21/22</i>	120.971	95	96	100	100	100
Laboulaye	28.050	91	93	96	100	100	100
Marcos Juárez	25.300	100	100	100	100	100	100
Río Cuarto	21.950	100	100	100	100	100	100
San Francisco	60.000	98	99	100	100	100	100
Villa María	18.300	92	100	100	100	100	100
CÓRDOBA	<i>22/23</i>	153.600	97	98	99	100	100
	<i>21/22</i>	165.920	97	98	100	100	100
Paraná	36.950	100	100	100	100	100	100
Rosario del Tala	54.000	100	100	100	100	100	100
ENTRE RÍOS	<i>22/23</i>	90.950	100	100	100	100	100
	<i>21/22</i>	97.460	100	100	100	100	100
General Pico	13.100	100	100	100	100	100	100
Santa Rosa	51.000	100	100	100	100	100	100
LA PAMPA	<i>22/23</i>	64.100	100	100	100	100	100
	<i>21/22</i>	65.600	100	100	100	100	100
Avellaneda	62.300	47	47	52	90	100	100
Cañada de Gómez	42.000	100	100	100	100	100	100
Casilda	30.000	100	100	100	100	100	100
Rafaela	62.800	100	100	100	100	100	100
Venado Tuerto	7.000	100	100	100	100	100	100
SANTA FE	<i>22/23</i>	204.100	84	84	85	97	100
	<i>21/22</i>	193.416	83	83	85	90	97
CATAMARCA	1.800		78	92	100	100	100
CORRIENTES	5.500	100	100	100	100	100	100
CHACO (Charata)	32.610	30	31	32	35	47	73
CHACO (Pcia. R. S. Peña)	45.300	8	9	24	37	39	39
FORMOSA	20.000	32	33	40	50	52	60
JUJUY	1.313		20	50	70	100	100
MISIONES	0						
SALTA	29.290	40	55	65	80	90	98
SAN LUIS	20.000	100	100	100	100	100	100
STGO. ESTERO	53.500	45	45	45	85	98	100
STGO. ESTERO (Quimilí)	73.000	77	77	81	92	99	100
TUCUMÁN	8.000	68	70	89	100	100	100
TOTAL PAÍS	<i>22/23</i>	926.372	80	81	83	91	94
	<i>21/22</i>	943.151	70	73	83	90	95

(*) Cifras Provisorias

AVANCE DE LA COSECHA DE GIRASOL

CAMPAÑA: 2022/2023 (*)

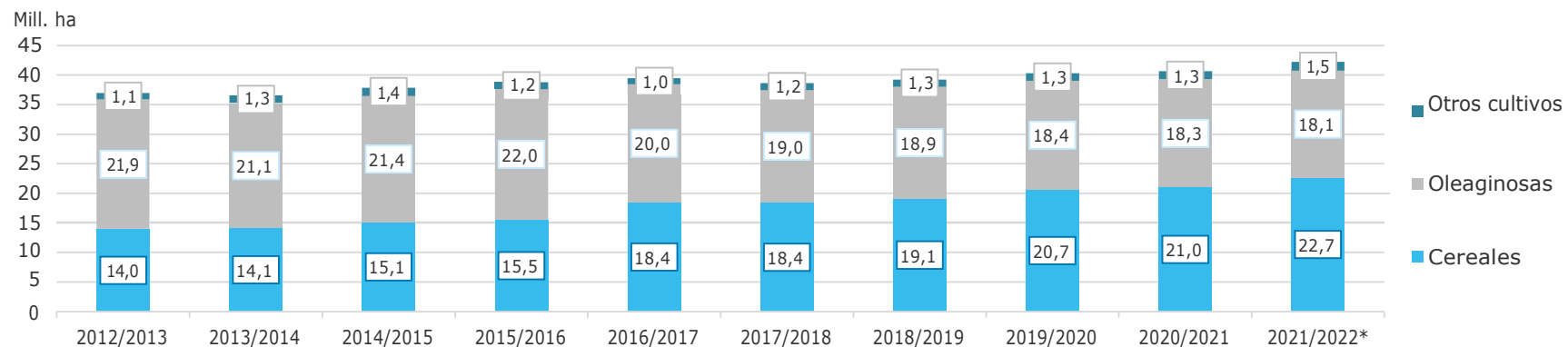
DELEGACIÓN	ÁREA A SEMBRAR <i>Hectáreas</i>	12/01	19/01	26/01	02/02	09/02	16/02
		%	%	%	%	%	%
Bahía Blanca	4.800						
Bolívar	72.000						
Bragado	2.740						
General Madariaga	75.000						
Junín	3.930						
La Plata	12.000						
Lincoln	30.000						
Pehuajó	85.100						
Pergamino	2.410						
Pigüé	100.000						
Salliqueló	160.000						
Tandil	302.000						
Tres Arroyos	308.000						
25 de Mayo	48.000						
BUENOS AIRES	<i>22/23</i>	0	0	0	0	0	0
	<i>21/22</i>	0	0	0	0	0	0
Laboulaye	70.000						
Marcos Juárez	25.500						
Río Cuarto	10.500						
San Francisco	15.960			8	35	54	75
Villa María	5.000						
CÓRDOBA	<i>22/23</i>	0	0	1	4	7	9
	<i>21/22</i>	0	0	0	0	0	2
Paraná	10.640		60	77	93	100	100
Rosario del Tala	5.000			23	33	35	45
ENTRE RÍOS	<i>22/23</i>	0	41	60	74	79	82
	<i>21/22</i>	0	0	0	0	12	70
General Pico	136.200						
Santa Rosa	130.000						
LA PAMPA	<i>22/23</i>	0	0	0	0	0	0
	<i>21/22</i>	0	0	0	0	0	0
Avellaneda	148.000	48	64	72	90	95	100
Cañada de Gómez	12.000	29	40	54	60	70	70
Casilda	1.400						
Rafaela	179.740	24	39	54	75	86	86
Venado Tuerto	1.500						
SANTA FE	<i>22/23</i>	34,0	50	61	80	89	91
	<i>21/22</i>	19	71	75	85	91	94
CATAMARCA	50						
CORRIENTES	700	47	100	100	100	100	100
CHACO (Charata)	106.375	40	49	74	84	94	100
CHACO (Pcia. R. S. Peña)	87.650	56	69	80	100	100	100
FORMOSA	3.100						
JUJUY	0						
MISIONES	0						
SALTA	1.375						
SAN LUIS	93.500						
STGO. ESTERO	0						
STGO. ESTERO (Quimilí)	9.320	40	100	100	100	100	100
TUCUMÁN	100						
TOTAL PAÍS	<i>22/23</i>	9	13	17	21	23	24
	<i>21/22</i>	8,1	16,1	18	20	21	23

(*) Cifras Provisorias

ÁREA SEMBRADA DE GRANOS Y ALGODÓN DE LA REPÚBLICA ARGENTINA (en Ha)
CAMPAÑAS 2012/2013- 2021/2022 (*)

CULTIVOS	2012/2013	2013/2014	2014/2015	2015/2016	2016/2017	2017/2018	2018/2019	2019/2020	2020/2021	2021/2022*
ALPISTE	14.000	28.000	26.000	19.000	32.000	15.000	27.000	15.000	30.270	27.500
ARROZ	233.000	243.000	239.000	215.000	206.000	202.000	195.000	185.000	200.000	205.000
AVENA	1.224.000	1.460.000	1.340.000	1.329.000	1.350.000	1.151.000	1.364.000	1.485.000	1.405.500	1.482.890
CEBADA	1.876.000	1.342.000	1.082.000	1.514.000	980.000	1.020.000	1.353.100	1.277.000	1.237.000	1.635.620
CENTENO	163.000	310.000	319.000	332.000	307.000	323.000	345.000	726.000	668.000	919.730
MAÍZ	6.100.000	6.100.000	6.000.000	6.900.000	8.480.000	9.140.000	9.000.000	9.500.000	9.750.000	10.670.000
MIJO	41.300	16.000	11.000	13.000	6.940	6.380	8.000	11.000	17.000	22.700
SORGO GRANIFERO	1.158.000	997.000	840.000	843.000	728.000	640.000	530.000	520.000	980.000	943.150
TRIGO	3.160.000	3.650.000	5.260.000	4.380.000	6.360.000	5.930.000	6.290.000	6.950.000	6.700.000	6.750.000
Subtotal Cereales	13.969.300	14.146.000	15.117.000	15.545.000	18.449.940	18.427.380	19.112.100	20.669.000	20.987.770	22.656.590
CARTAMO	119.000	9.000	44.000	80.000	26.000	35.000	28.650	27.000	6.000	5.150
COLZA	93.000	72.000	56.000	37.000	25.000	18.300	18.700	16.600	19.000	25.800
GIRASOL	1.660.000	1.300.000	1.465.000	1.435.000	1.860.000	1.704.000	1.826.000	1.400.000	1.628.000	1.969.000
LINO	15.000	18.000	15.000	17.000	13.000	12.400	14.200	9.000	14.200	11.000
SOJA	20.000.000	19.700.000	19.790.000	20.479.000	18.057.000	17.260.000	17.000.000	16.900.000	16.650.000	16.094.000
Subtotal Oleaginosas	21.887.000	21.099.000	21.370.000	22.048.000	19.981.000	19.029.700	18.887.550	18.352.600	18.317.200	18.104.950
ALGODON	411.000	552.000	524.000	406.000	253.000	327.000	441.000	450.000	415.000	504.000
MANI	418.000	412.000	425.500	370.000	364.000	452.000	389.000	370.000	410.000	417.000
POROTO	277.000	352.000	438.000	377.000	424.000	418.000	421.000	490.000	520.000	532.000
Subtotal Otros Cultivos	1.106.000	1.316.000	1.387.500	1.153.000	1.041.000	1.197.000	1.251.000	1.310.000	1.345.000	1.453.000
TOTAL	36.962.300	36.561.000	37.874.500	38.746.000	39.471.940	38.654.080	39.250.650	40.331.600	40.649.970	42.214.540

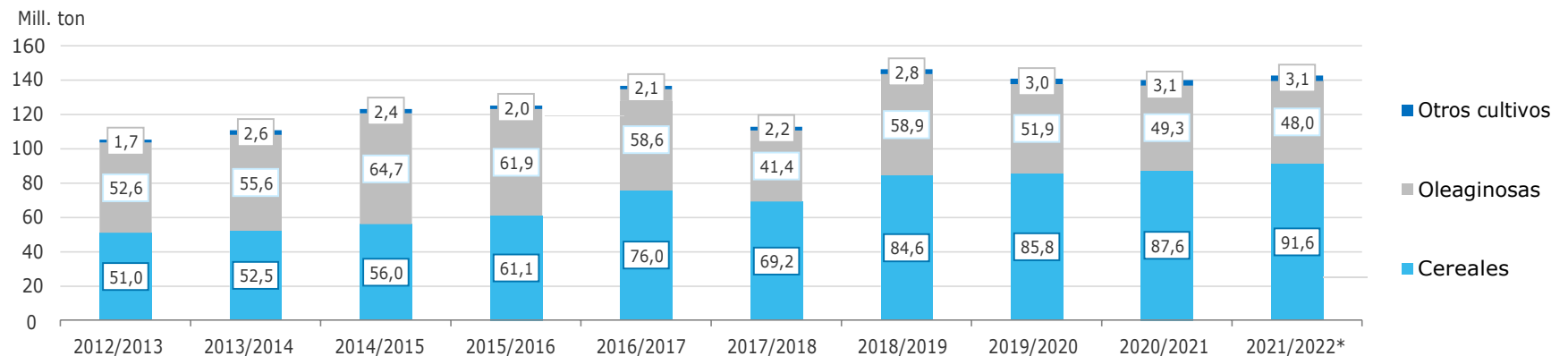
(*) Cifras Provisorias



VOLÚMENES DE PRODUCCIÓN DE GRANOS Y ALGODÓN (en Ton)
CAMPAÑAS 2012/2013- 2021/2022 (*)

CULTIVOS	2012/2013	2013/2014	2014/2015	2015/2016	2016/2017	2017/2018	2018/2019	2019/2020	2020/2021	2021/2022*
ALPISTE	18.000	53.000	32.000	29.000	44.000	22.000	41.000	20.500	44.300	36.100
ARROZ	1.560.000	1.580.000	1.560.000	1.400.000	1.330.000	1.368.000	1.190.000	1.220.000	1.450.000	1.215.000
AVENA	496.000	445.000	525.000	553.000	785.000	492.000	572.000	600.000	507.000	723.150
CEBADA	5.170.000	4.730.000	2.920.000	4.950.000	3.300.000	3.740.000	4.637.000	3.612.800	4.036.100	5.279.600
CENTENO	40.000	52.000	97.000	61.000	79.000	86.000	87.000	221.000	136.000	225.510
MAIZ	32.100.000	33.000.000	33.800.000	39.800.000	49.500.000	43.460.000	57.000.000	58.500.000	60.500.000	59.037.000
MIJO	11.200	3.000	4.640	6.870	5.330	2.250	4.000	5.400	9.500	9.400
SORGO GRANIFERO	3.600.000	3.470.000	3.100.000	3.030.000	2.530.000	1.560.000	1.600.000	1.850.000	3.300.000	2.883.000
TRIGO	8.000.000	9.200.000	13.930.000	11.300.000	18.390.000	18.500.000	19.460.000	19.770.000	17.600.000	22.150.000
Subtotal Cereales	50.995.200	52.533.000	55.968.640	61.129.870	75.963.330	69.230.250	84.591.000	85.799.700	87.582.900	91.558.760
CARTAMO	50.000	3.000	29.000	52.000	18.000	28.000	24.000	22.500	4.300	2.790
COLZA	128.000	112.000	105.000	67.000	50.000	35.000	40.000	32.500	17.900	52.900
GIRASOL	3.100.000	2.060.000	3.160.000	3.000.000	3.550.000	3.540.000	3.500.000	2.850.000	3.250.000	4.050.300
LINO	17.000	20.000	17.000	20.000	17.000	14.000	19.500	9.950	19.500	12.360
SOJA	49.300.000	53.400.000	61.400.000	58.800.000	55.000.000	37.790.000	55.300.000	49.000.000	46.000.000	43.860.000
Subtotal Oleaginosas	52.595.000	55.595.000	64.711.000	61.939.000	58.635.000	41.407.000	58.883.500	51.914.950	49.291.700	47.978.350
ALGODON	543.000	1.019.000	795.000	670.000	616.000	814.000	873.000	1.100.000	1.040.000	1.080.000
MANI	1.026.000	1.170.000	1.000.000	1.000.000	1.080.000	921.000	1.337.000	1.300.000	1.270.000	1.342.000
POROTO	95.700	430.000	600.000	370.000	414.000	473.000	579.000	630.000	750.000	661.000
Subtotal Otros Cultivos	1.664.700	2.619.000	2.395.000	2.040.000	2.110.000	2.208.000	2.789.000	3.030.000	3.060.000	3.083.000
TOTAL	105.254.900	110.747.000	123.074.640	125.108.870	136.708.330	112.845.250	146.263.500	140.744.650	139.934.600	142.620.110

(*) Cifras Provisorias



PRODUCCIÓN DE CULTIVOS EN LA REPÚBLICA ARGENTINA
CAMPAÑA 2021/2022 (*)

CULTIVOS	ÁREA SEMBRADA	ÁREA NO COSECHADA	ÁREA COSECHADA	%	RENDIMIENTO	PRODUCCIÓN
	<i>Miles ha</i> (1)	<i>Miles ha</i>	<i>Miles ha</i> (2)		<i>qq/ha</i> (3)	<i>Miles ton</i> (2)*(3)/10
ALPISTE	28	0	28	100	13,0	36
ARROZ	205	19	186	91	65,4	1.216
AVENA	1.483	1.134	349	24	20,7	723
CEBADA	1.636	300	1.336	82	39,5	5.280
CENTENO	920	804	116	13	19,4	225
MAÍZ	10.670	1.902	8.768	82	67,3	59.037
MIJO	23	17	6	26	15,7	9
SORGO GRANIFERO	943	243	700	74	41,2	2.883
TRIGO	6.750	202	6.548	97	33,8	22.150
Subtotal Cereales	22.658	4.621	18.037	80	-	91.560
CÁRTAMO	5	0	5	100	6,0	3
COLZA	26	0	26	100	20,4	53
GIRASOL	1.969	10	1.959	99	20,7	4.050
LINO	11	0	11	100	11,2	12
SOJA	16.094	220	15.874	99	27,6	43.860
Subtotal Oleaginosas	18.105	230	17.875	99	-	47.978
ALGODÓN	504	25	479	95	22,5	1.080
MANÍ	417	10	407	99	32,9	1.340
POROTOS	532	1	531	99	12,4	661
TOTAL PAÍS	42.216	4.887	37.329	88	-	142.619

(*) Cifras Provisorias

HUMEDAD Y ESTADO DE LOS CULTIVOS

Desde el 09/02/2023 al 15/02/2023

PROVINCIA	DELEGACIÓN	GIRASOL								Humedad	
		Estadio Fenológico					Estado General				
		E	C	F	L	M	MB	B	R	M	
BUENOS AIRES	BAHÍA BLANCA	-	-	9	91	-	-	-	-	-	A
	BOLÍVAR	-	-	57	43	-	-	62	38	-	E/A
	BRAGADO	-	-	53	47	-	-	64	49	9	R/PS/S
	GENERAL MADARIAGA	-	-	35	65	-	-	70	30	-	R
	JUNÍN	-	20	80	-	-	-	-	-	-	R/S
	LA PLATA	-	-	80	20	-	-	100	-	-	PS/S
	LINCOLN	-	-	3	79	17	-	99	1	-	A/R
	PEHUAJÓ	-	-	-	100	-	44	56	-	-	A/R/PS
	PERGAMINO	-	39	61	-	-	-	100	-	-	A
	PIGÜÉ	-	-	-	100	-	-	50	50	-	A/PS/S
	SALLIQUELÓ	-	-	50	42	2	-	14	6	-	A/R
	TANDIL	-	-	11	89	-	-	74	26	-	A
	TRES ARROYOS	-	1	50	49	-	-	69	31	-	A/PS
25 DE MAYO	-	-	40	60	-	-	86	14	-	A/PS	
CÓRDOBA	LABOULAYE	-	-	48	38	14	25	52	17	6	A
	MARCOS JUÁREZ	-	-	-	81	19	-	41	56	3	R/PS
	RÍO CUARTO	-	-	-	100	-	-	60	27	13	S
	SAN FRANCISCO	-	-	1	7	92	-	99	1	-	A/R
	VILLA MARÍA	-	-	40	60	-	-	78	22	-	A/R
ENTRE RÍOS	PARANÁ	-	-	-	-	-	-	-	-	-	-
	ROSARIO DEL TALA	-	-	-	85	15	-	-	34	66	S
LA PAMPA	GENERAL PICO	-	-	27	51	22	-	47	33	20	R/PS
	SANTA ROSA	-	-	40	60	-	-	100	-	-	R
SANTA FE	AVELLANEDA	-	-	-	-	-	-	-	-	-	-
	CAÑADA de GÓMEZ	-	-	-	-	100	24	45	25	6	R/PS/S
	CASILDA	-	-	-	-	100	-	-	52	48	S
	RAFAELA	-	-	-	-	100	-	49	33	19	S
	VENADO TUERTO	-	-	-	50	50	-	80	20	-	S
CATAMARCA	CATAMARCA	-	-	100	-	-	-	100	-	-	R
CORRIENTES	CORRIENTES	-	-	-	-	-	-	-	-	-	-
CHACO	CHARATA	-	-	-	-	-	-	-	-	-	-
	ROQUE SÁENZ PEÑA	-	-	-	-	-	-	-	-	-	-
FORMOSA	FORMOSA	-	-	-	-	-	-	-	-	-	
JUJUY	JUJUY	-	-	-	-	-	-	-	-	-	
MISIONES	POSADAS	-	-	-	-	-	-	-	-	-	
SALTA	SALTA	-	74	26	-	-	-	100	-	-	A/R
SAN LUIS	SAN LUIS	-	4	46	50	-	-	100	-	-	A/R
SANTIAGO DEL ESTERO	SANTIAGO DEL ESTERO	-	-	-	-	-	-	-	-	-	-
	QUIMILÍ	-	-	-	-	-	-	-	-	-	-
TUCUMÁN	TUCUMÁN	-	50	50	-	-	-	100	-	-	R

Las cifras expresan porcentaje de la superficie del área sembrada.

Estado general: MB: Muy Bueno, B: Bueno, R: Regular, M: Malo.

Humedad: A: Adecuada, R: Regular, E: Exceso, I: Inundación, PS: Principio de Sequía, S: Sequía.

Estadio Fenológico: E: Emergencia; C: Crecimiento; F: Floración; L: Llenado; M: Madurez

(*) La sumatoria puede ser inferior a 100, correspondiendo la diferencia a siembras aún sin emerger.

HUMEDAD Y ESTADO DE LOS CULTIVOS

Desde el 09/02/2023 al 15/02/2023

al 01/02/2023	DELEGACIÓN	MAIZ									
		Estadio Fenológico					Estado General				Humedad
		E	C	F	L	M	MB	B	R	M	
BUENOS AIRES	BAHÍA BLANCA	-	-	30	70	-	-	100	-	-	A/PS
	BOLÍVAR	-	2	70	29	-	1	56	41	3	A
	BRAGADO	-	22	49	29	-	-	45	50	4	R/PS/S
	GENERAL MADARIAGA	-	29	35	33	-	-	73	27	-	R/PS
	JUNÍN	-	29	71	-	-	-	-	-	-	R/PS
	LA PLATA	-	80	20	-	-	-	50	50	-	PS/S
	LINCOLN	-	12	49	38	-	-	79	21	-	R/S
	PEHUAJÓ	-	-	12	88	-	-	43	44	13	R/PS/S
	PERGAMINO	-	38	57	5	-	-	100	-	-	A
	PIGÜÉ	-	-	100	-	-	-	50	50	-	R
	SALLIQUELÓ	-	35	54	11	-	-	12	4	-	A/R
	TANDIL	-	12	62	26	-	-	78	22	-	-
	TRES ARROYOS	-	40	42	18	-	-	71	29	-	A/PS
25 DE MAYO	-	40	38	22	-	-	85	15	-	R/PS	
CÓRDOBA	LABOULAYE	-	38	46	16	-	11	57	23	9	A
	MARCOS JUÁREZ	-	5	45	50	-	-	26	40	34	PS/S
	RÍO CUARTO	-	30	49	20	-	-	61	15	24	R/PS/S
	SAN FRANCISCO	-	18	39	43	-	-	71	29	-	A/R
	VILLA MARÍA	-	41	38	21	-	-	29	71	-	A/R
ENTRE RÍOS	PARANÁ	-	10	-	90	-	-	45	26	29	R/PS/S
	ROSARIO DEL TALA	2	28	32	39	-	-	10	31	60	S
LA PAMPA	GENERAL PICO	-	10	50	40	-	-	56	34	10	R/PS/S
	SANTA ROSA	-	52	8	40	-	-	64	36	-	R/PS
SANTA FE	AVELLANEDA	-	87	-	-	10	-	62	26	12	R/PS/S
	CAÑADA de GÓMEZ	-	34	-	60	6	6	20	32	42	R/PS/S
	CASILDA	-	80	-	-	20	-	20	56	24	PS/S
	RAFAELA	-	24	-	63	13	-	37	32	31	R/PS/S
	VENADO TUERTO	-	-	20	60	20	-	15	60	25	S
CATAMARCA	CATAMARCA	-	50	50	-	-	-	93	7	-	R/PS
CORRIENTES	CORRIENTES	-	-	-	-	100	12	80	8	-	A
CHACO	CHARATA	-	10	-	51	39	-	45	26	29	R/PS
	ROQUE SÁENZ PEÑA	-	20	20	30	30	-	10	31	60	A/R/PS
FORMOSA	FORMOSA	-	-	-	-	-	-	-	-	-	-
JUJUY	JUJUY	-	100	-	-	-	-	-	100	-	R
MISIONES	POSADAS	-	-	-	-	-	-	100	-	-	A
SALTA	SALTA	10	90	-	-	-	-	100	-	-	A/R
SAN LUIS	SAN LUIS	-	25	35	40	-	-	100	-	-	A/R
SANTIAGO DEL ESTERO	SANTIAGO DEL ESTERO	1	98	1	-	-	-	83	17	-	A/R
	QUIMILÍ	-	-	-	-	-	-	-	-	-	-
TUCUMÁN	TUCUMÁN	-	49	28	-	-	-	100	-	-	R

Las cifras expresan porcentaje de la superficie del área sembrada.

Estado general: MB: Muy Bueno, B: Bueno, R: Regular, M: Malo.

Humedad: A: Adecuada, R: Regular, E: Exceso, I: Inundación, PS: Principio de Sequía, S: Sequía.

Estadio Fenológico: E: Emergencia; C: Crecimiento; F: Floración; L: Llenado; M: Madurez

(*) La sumatoria puede ser inferior a 100, correspondiendo la diferencia a siembras aún sin emerger.

HUMEDAD Y ESTADO DE LOS CULTIVOS

Desde el 09/02/2023 al 15/02/2023

PROVINCIA	DELEGACIÓN	SOJA de Primera								SOJA de Segunda								Humedad		
		Estadio Fenológico					Estado General				Estadio Fenológico					Estado General				
		E	C	F	L	M	MB	B	R	M	E	C	F	L	M	MB	B		R	M
SALTA	SALTA	-	72	28	-	-	-	100	-	-	-	73	27	-	-	-	100	-	-	A/R
SAN LUIS	SAN LUIS	-	31	39	30	-	-	100	-	-	-	100	-	-	-	-	100	-	-	A/R
SANTIAGO DEL ESTERO	SANTIAGO DEL ESTERO	-	100	-	-	-	-	89	11	-	-	100	-	-	-	-	96	4	-	A/R
	QUIMILÍ	-	-	-	-	-	-	-	-	-	-	-	-	-	-	-	-	-	-	-
TUCUMÁN	TUCUMÁN	-	38	62	-	-	-	100	-	-	-	40	60	-	-	-	100	-	-	A/R

Las cifras expresan porcentaje de la superficie del área sembrada.

Estado general: MB: Muy Bueno, B: Bueno, R: Regular, M: Malo.

Humedad: A: Adecuada, R: Regular, E: Exceso, I: Inundación, PS: Principio de Sequía, S: Sequía.

Estadio Fenológico: E: Emergencia; C: Crecimiento; F: Floración; L: Llenado; M: Madurez

(*) La sumatoria puede ser inferior a 100, correspondiendo la diferencia a siembras aún sin emerger.

Secretaría de Agricultura,
Ganadería y Pesca



Ministerio de Economía
Argentina